

みなさんは「林業」にどんなイメージがありますか？

山奥で木を伐ったりする男性ばかりの職場だと思っていませんか？

今、全国や島根の林業の現場では、女性（「林業ガール」）が
いきいきと働いています。



彼女たちは、林業事業体に就職し、現場でチェーンソーや大型機械を操作したり、伐採跡地に苗木を植えたりすることで、しまねの森づくりを支えています。

この冊子では、島根県内の「林業ガール」を紹介しています。

「自然が好き」、「自然と触れ合える仕事をしてみたい」

「ふるさとの緑を守る仕事をしてみたい」

こんなことを考えたことがあるあなた、

「林業ガール」への扉を開けてみませんか？

林業

Ringyo Girl

知っていますか？

林業にこんな疑問を持っていませんか？

体使いそう、疲れそうだし。

「林業」って 大変じゃない？

林業は自然を相手にする仕事なので、体力は必要ですが、最近は大型機械で木を伐ったり、運んだりします。また、ドローンで苗木や資材を運ぶなど機械化がどんどん進んでいます。昔にくらべると体への負担は大きく軽減されています。



ぜんぜん知識ないんだけど！

必要な知識・技術は どこで学ぶの？

林業に必要な知識・技術は、島根県立農林大学校（2年制）で学べます。（→P13・14）必要な資格も取得できます。

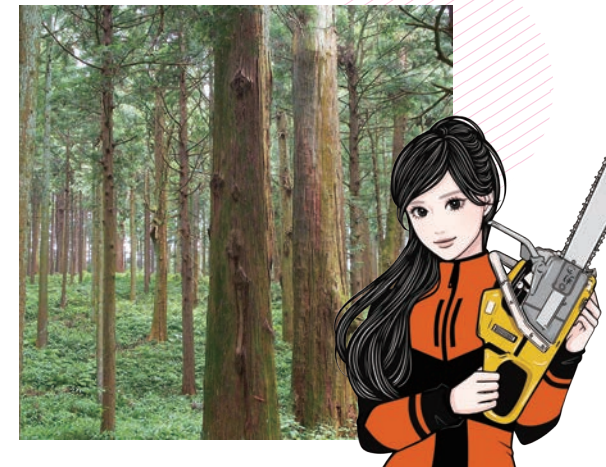
また、すぐに就職を希望される場合には、島根県林業公社が開催する研修などで学べます。

ずっと働けるのかな？

「林業」の将来性は？

島根の森林はこれまでに植えた木が大きくなり、利用可能な時期を迎えています。林業現場で働く人は増え、給与水準も他産業と同レベルになっています。

島根では、「林業ガール」の人数は増えています！林業は資源が豊富で、建築用材や製紙・燃料チップなど利用の用途も多く、成長産業となっており、「伐って、使って、植えて、育てる」を繰り返す、循環型林業を進めるために、現場ではさらに多くの働く人を募集しています。



人と森林のかかわりは?

森林は私たちの生活や環境を守る重要な役割を担っています。



例えば 林業にはこんな仕事があります。



木を伐採した後、片付けたところにスギやヒノキなどの苗木を植えます。



苗木を植えて数年間は苗木を雑草などから守るために夏には草刈りをします。

循環 Circulation



植えた木は二酸化炭素を吸収・酸素を放出し、炭素を蓄えることで成長し、大きくなります。これが地球温暖化の防止につながっています。森林は、私たちの生活を守ってくれるとともに、生活を豊かにしてくれます。

大きく成長した木は伐採され、木材として利用されます。建物の柱や壁、木製家具などとして私たちの身の回りで使用されています。木材は部屋を適度な湿度に保ってくれたり、木の香りによるリラックス効果など、私たちの体調面や心理面に良い影響を与えてくれます。

令和3年、島根県では
出雲ドーム(約45万㎡) 約1.4個分
 66万㎡の原木(丸太)が生産され、
 製紙用原料や木質バイオマス発電用の燃料などとしても利用されています。





#01
 合同会社
 グリーン
 ファクトリー
 匹見
 ×
 もりとう なつき
森當 奈月さん
 林業経験 7年
 広島県出身

Green Factory
 Hikimi

合同会社
グリーンファクトリー匹見

山って毎日何か違う。
 そんな些細なことが
大きな魅力。



Question 2
**入社する前に不安だったことは？
 現在はどう？**

体力が資本の職場なので、皆さんについていけるか心配でしたが、会社が「これからの林業は女性がどんどん進出してくる分野。だからこそ女性が活躍できる仕事を増やしたい」と私の立場に立って柔軟に対応してくれました。現在は、ドローン測量や大型機械の操作などが仕事の中心になっています。



Question 4
林業のここが好き

仕事そのものはもちろんですが、現場から出た不要な切り株や木片などを趣味の木工の材料に活かしているんです。なんとというか、「本業も木で趣味も木になった」みたいな感覚を持てる場所でしょうか。とにかく、大好きな木にいつも触れたいに尽きますね！



Question 1
林業を目標としたきっかけは？
 もともと木の器などの木工製品が好きで、そのなかで材料となる「木」はどんなふうに使われているのか？みたいな部分を調べていくうち、その根本にある「林業」という仕事に強く惹かれ、自分もその仕事に関わりたいと思ったんです。そこから益田市の地域おこし協力隊で林業を学び、この職場に出会いました。

Question 3
林業の魅力は？

季節の移り変わりを肌で感じられるというか、いつもの作業道にいつもと違う花が咲いていたり、ちょっとした変化かもしれないけれど、山って毎日何か違うんですよ。自然に近い仕事なので、私のような山や木が好きみたいな人間にとっては、そんな些細なことへのひとつひとつが大きな魅力になっています。



Ringyo Girl

#01 合同会社グリーンファクトリー匹見 森當 奈月さん

1day 林業ガールのスケジュール

仕事
 スケジュール



朝早いけど、きちんと定時に帰るので、きちんとプライベートの時間割はとれるよ！



アフターファイブ。
 仕事の休憩時間で見つけた木片を使って木工製品作りに没頭！木と触れ合っている時間が本当に幸せ！



休日の過ごし方
 休日も大好きな木工に打ち込みます！時には広島に帰省して木工のワークショップを開催したりと充実のウィークエンド。

10:00 出勤



11:00 AM作業開始



12:00 休憩



Lunch
 昼休憩
 コンビニや飲食店が近くにないので、お弁当を持って行きます。



13:00 PM作業再開



17:00 作業終了



上司からメッセージ GOOD!
 ずっと男ばかりの現場だったから、彼女が来ただけで雰囲気ガラッと変わりました(笑) 慎重な性格なので機械を任せても安心感があるし、マニュアルを踏まえつつ実践的な部分も上手に吸収してくれて何事も上達が早い！とにかく信頼しています。
 前田 恭二さん

同僚からコメント YES
 大型機械もドローンもいろいろとやってくれて、よく頑張ってくれます！真面目で信頼感も大きい。地域おこし協力隊での経験も大きいと思いますし、彼女が入ってくれたことで、仕事に新しい視点が生まれるような感覚もあります。
 前田 誉さん



一日の仕事を終えたあとの達成感は格別。

#02
飯石森林組合
 ×
 とちたに のりこ
朽谷 徳子さん 右
 林業経験 5年
 雲南市出身
 かなおり あいり
左 金折 愛梨さん
 林業経験 3年
 松江市出身
 農林大学校 卒業生

「自然と一体化」
 するような感覚が好き。

Toshi Shinrinkumiai

飯石森林組合



事業体HPはこちら

Question 2 入社する前に不安だったことは？現在はどう？

林業には「木を伐る」というイメージしかなかったため、仕事内容はもちろん、体力的に山の中の作業についていけるのか不安でしたが、まずは研修班に配属され、ベテランの指導員のもとで仕事を覚えながら体も慣らしていったので、まったく問題ありませんでした。(朽谷さん)



Question 4 林業のここが好き♡

雨が降っても風が吹いても、その中で仕事をしていると、すべて無理なく受け入れられるようになります。そういう「自然と一体化」するような感覚が好きです。(朽谷さん)
 自分が伐った木をさらに加工することで、ただの木だったものが価値のある商品に生まれ変わるところです。(金折さん)

林業を目標した。関心をもったきっかけは？
 森林組合で働いていた知り合いから誘われたのがきっかけです。2人とも地元のスポート少年団の指導者をしていて、そういう信頼関係もあって、「せっかくなかして声をかけてもらってたんだから」という感覚で入社しました。(朽谷さん)

林業の魅力は？
 作業量が目で見て分かるので、一日の仕事を終えたあとの達成感は格別です。(朽谷さん)
 何十年も前に植えた木を私たちが利用して、私たちが植えた木を何十年先の人たちが利用する。…そんな次世代へリレー形式で繋いでいける仕事であるところです。(金折さん)

Question 1 林業を目標した。関心をもったきっかけは？

森林組合で働いていた知り合いから誘われたのがきっかけです。2人とも地元のスポート少年団の指導者をしていて、そういう信頼関係もあって、「せっかくなかして声をかけてもらってたんだから」という感覚で入社しました。(朽谷さん)

Question 3 林業の魅力は？

作業量が目で見て分かるので、一日の仕事を終えたあとの達成感は格別です。(朽谷さん)



1day 林業ガールのスケジュール



仕事 スケジュール

8:00 現場へ直行
 8:30 AM作業開始
 現場に到着後、それぞれの車で集合して、そのままミーティングへ突入！

休憩
 休憩は作業の状況に合わせていろいろ。

12:00 Lunch 昼休憩
 お腹すいたー check! 国道から外れた現場ばかりなので、お弁当がマスト!

13:00 PM作業再開
 16:30 現場作業終了
 現場にもよるが、だいたい30分前に片付けて事務所に戻る。

17:00 作業報告 17:30 仕事終了
 仕事終わりで事務所へ戻り、その日の報告や翌日の作業内容を確認!

現場のみならず、作業分担できずから、効率的!

OFF オフタイム

朽谷さん
 帰ったらまず愛猫と遊んだり。仕事で固い木を相手にしているので、やわらかい猫で癒やされています！

金折さん
 アフターファイブ。町内スポーツ少年団の柔道教室で、週に2回子どもたちに柔道を教えています。

朽谷さん
 音楽が趣味なのでパソコンを使ってお気に入りの曲をDJミックスして楽しんでいます。

金折さん
 休日の過ごし方 柔道の合宿に付き合ったり、最近ではパン焼きにハマってます!

上司からメッセージ Good!
 男ばかりだと重苦しくなる場面も多かったんですが、彼女たちのおかげで、現場が和やかになり活力も生まれました。今までなかったような発想を持ち込んでくれて作業効率も上がりましたね。これからも女性が増えてくれるとさらに林業が活性化していきます。
 片寄 康慎さん

同僚からコメント YES
 2人とも性格が明るいので、現場の雰囲気はすぐ変わりましたよ。彼女たちがいるだけで楽しい雰囲気になる。それと2人とも大型機械での作業を専門でやってもらっているんですが、機械の扱いが繊細だし、はっきり言って私よりも操作が上手いんです(笑)
 名原 保幸さん



#03
**大田市
 森林組合**
 ×
 おおたに ゆう
大谷 悠さん
 林業経験 10年
 広島県出身

*Odashi
 Shinrinkumiai*

大田市森林組合

林業って、普通の人があるような体験ができる。
経験できない



Question 2
 入社する前に不安だったことは？
 現在はどう？

選んだ理由はどうあれ、採用していただいたからには頑張ろう！という気持ちが強かったし、そもそも林業がどうい仕事なのかイマイチ分かってなかったということもあったかも(苦笑)おかげで不安もギャップもなかったというのが正直なところ。



林業を目標した。関心をもったきっかけは？
 大学で植物病理学を専攻していたこともあって、卒業後は自然や動物に関わる仕事がしたい！と、かなりの軽い選択理由でした。いま動いている森林組合もハローワークの「農林水産業」の求人項目で見つけたんですが、そこで採用していただけたことが林業との出会いになります。



Question 4
 林業のここが好き

男性ばかりが働く現場に、突然やって来た私を自然に受け入れて、働きやすい環境を作って頂いたこの職場だからこそ、ここまで続けて来たという気持ちが大きいです。あとは普通の人がある経験できないような経験がたくさんできるところかな。

林業の魅力は？
 そうですね！たとえば春になると山菜が現場の周りでたくさん採れたり(笑)それと林業は仕事量が目で見てわかるので「一日の終りに「今日はここまでやれた」みたいな充実感もある。思い切り汗をかいたあと、見晴らしの良い場所で着替えるときなどの爽快感も◎！

Question 3



Ringyo Girl

#03 大田市森林組合 大谷 悠さん

1day 林業ガールのスケジュール

仕事 スケジュール

子どもたちを保育園へ連れていく！出勤前のひと仕事。2児の母は朝から大忙し！

7:30

7:45 出社

8:30 現場へ到着

すぐに現場へ出発！

12:00 昼休憩

手作り弁当だったり現場に行く前にコンビニで買っておいた弁当を食べたりいろいろ。休憩中に山菜採ったりすることも。

13:00 PM作業再開

現場によっては伐採作業もおこなうが、大谷さんは大型機械がメイン。作業内容は現場単位でローテーション。

16:30 現場作業終了

17:00 仕事終了

※現在、妊娠中の大谷さんはデスクワークが中心。現場に役立つ情報を集めたり、測量データを整えたりと、あくまで現場の視点で机に向かう。決められた仕事をこなすというより、自分から仕事を見つけていくスタイル。

妊娠、子育て女性にやさしい職場だよ！

OFF オフタイム

1 アフターファイブ。
 時間に追われてます(苦笑)だいたい10時前後には子どもたちを寝かしつけないといけないので、仕事が終わったらすぐに買い物に行って夕食の支度をして、子どもをお迎え担当の夫が帰ってきたら夕食にして…とまあ、アフターファイブはそれの繰り返しですね(笑)

2 休日の過ごし方
 山菜採ってるのも屋の休憩中だし、これといった趣味もないので、休日のプライベートっぽい過ごし方でしたら、保育園のママ友たちと公園で子どもたちを遊ばせながらおしゃべりするくらいかな(笑)

上司 からメッセージ **Good!**

明るい性格でいつも笑顔、男ばかりの現場も和やかになります。笑顔がステキな大谷さんですが、伐採技術にも長けており狙った位置に正確に伐倒します。今では高性能林業機械も乗りこなし、今後、貴重な戦力として期待しています。

熊谷 裕治さん

同僚 からコメント **YES**

男性だらけの職場ですが、大谷さんの気配りや、明るいトークでいつも助けられています。大谷さんの方が刃物の目立て(研ぐこと)なんかは向いてるのかな？上手ですよ〜。

長谷田 浩一さん

Q 林業のここって どうなの？

不安なこと心配なこと聞いてみた！

Q1 体力が心配……

林業は機械化が進み、木材を伐って、運び出す現場では大型機械の導入により、女性がオペレーターとして活躍しています。チェーンソーなどを操作する場合は、指導員がついて技術が身につくまで指導してもらえます。



Q2 作業に必要な資格は入社後取れますか？

資格取得のサポート体制は充実しています。基本的には、事業体等が資格取得に必要な経費負担をしてくれます。



Q3 悩み事を相談できる人はいますか？

女性の先輩職員に相談できますし、事務所には女性職員がいるので、相談に乗ってもらえます。



Q4 休暇は十分取れますか？

産前産後休暇、育児休暇、介護休暇を認めている事業体もあります。



Q5 残業や休日出勤はありますか？ 土日は休みですか？

ほとんどの職場で残業や休日出勤はありません。完全週休二日制の職場もありますが、隔週週休二日制の職場もあります。



心配するようなこともなかったです。林業ガールに私もなりたい!!

県内の林業事業体の情報はこちらから!



林業ガールからのメッセージ



林業経験 7年
広島県出身

林業ガール #01 合同会社グリーンファクトリー-匹見 森當 奈月さん

「林業」という職業自体を知らない人も多いと思うんですが、私のように木工や自然などに少しでも興味がある人なら、飛び込んでほしいです。「林業」はこれからどんどん女性が進出してくる分野だと思うし、女性が増えれば増えるほど仕事も多様化してくるだろうし、新しいやりがいを見つけるにはもってこいの仕事だと思います!

林業ガール #02

飯石森林組合 金折 愛梨さん

この仕事に少しでも興味があったのなら、体力など不安があったとしても、とりあえず入ってみれば意外と大丈夫!って言いたいですね。何も知らなくても周りがしっかりサポートしてくれます。

林業経験 3年
松江市出身



農林大学校 卒業生



林業経験 5年
雲南市出身

林業ガール #02

飯石森林組合 栴谷 徳子さん

男性ばかりで重労働みたいと思われるかもしれないけど、機械も進化しているので、力作業というよりは技術力が活かせる仕事。もしそういう分野にも興味があるなら思い切って飛び込んでみてください!

林業ガール #03

大田市森林組合 大谷 悠さん

私が就職した時は林業の知識が全くなく、「体力的にしんどいだろうな」くらいの感覚で、「危険な作業」という考えはありませんでした。確かに危険な作業は多いものの、その原因などわからないことは先輩方に相談してみんなで考えたり、実際に手本を見せてくれたりしました。林業には、やさしい人が多いのかもしれない。林業就業にあたり不安は多いと思いますが、思いのほかなんとかなりますよ!

林業経験 10年
広島県出身





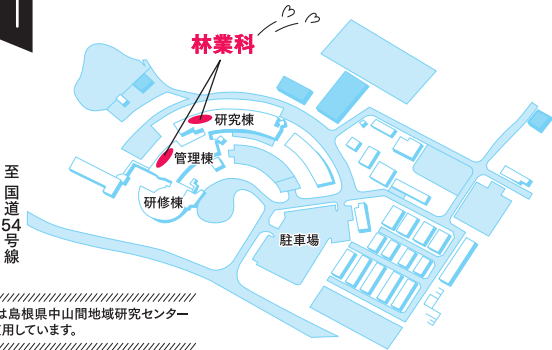
島根県立農林大学校 飯南キャンパス
IINAN CAMPUS

島根県立農林大学校林業科では、森林を守り、育てるために必要な知識・技術・資格の習得を目指し、学生は2年間学んでいます。
卒業生は、森林組合や林業事業体等に就職し、島根の豊かな森林を守るために活躍しています。



詳しくはこちら

大きくて
きれいな学校です。



至国道54号線

※飯南キャンパスは島根県中山間地域研究センター施設の一部を使用しています。



農林大学校飯南キャンパスは飯南町にあり、とても静かな環境です。
飯南キャンパスから約1.5kmのところコンビニが、約4kmのところ役場・郵便局・薬局などがあります。
アルバイトはコンビニ、農家の手伝い、町内のレストランなどで出来ます。

学生支援制度が充実

島根県緑の青年就業準備給付金

2年間で最大284万円の
給付が受けられる制度があり、
仕送りほぼゼロで
卒業することができます！

詳しくはこちら



給付金の使い道は自由！

※給付金額は年によって変動し、受給には各種要件があります
(卒業1年以内に林業分野に就業し、一定期間従事すること等)

安心して勉強に
専念できるように
支援！

林業就業促進資金

2年間で最大120万円の
貸付を受けられる制度があり、
さらに学業に専念できます！

詳しくはこちら



パソコンの購入、授業料、教材代 など、学生生活を送るために必要な物に限ります。

※一定の要件を満たせば償還免除となります
(5年以上島根県内の林業事業体に就業している場合等)



農林大学校林業科での1日

午前 午後

講義 中心 実習 中心

授業風景

伐倒実習

林業機械操作実習

ランチタイム

測量実習

下刈り実習

授業風景

8:40 HR 1限 (90分) 2限 (90分) lunch break 3限 (90分) 4限 (90分) 17:00 授業整理

STUDENT VOICE 学生の声

入学後の期待・不安

高校で機械類は使ったことがあったので、すぐに使いたかったんですが、座学が多くてちょっと戸惑ったかも(笑)

入学を考えている人へメッセージ

他の進路を考えている人でも、その希望する進路の先行きに不安があったら、一回考えをリセットして、こういう山に入る仕事を目指してみるのも良いかも！林業は面白いよ！

入学したきっかけ

高校の課外授業で農林大学校の林業学習というのがあって、そのときに体験した大型機械オペレーションがとにかく楽しくて(笑)それで大型機械のことをもっと知りたくって入学を決めました。

入学後の期待・不安

入学後すぐに大型機械操作ができると思ってたんですけど、まずは基礎を学ぶ座学が中心で、「これ続けられるかな？」って不安がありました(苦笑)

かたおりょう 片岡 瞭さん

入学したきっかけ

林業おもしろいよ！

すみやま ささみ 住山 早笑さん

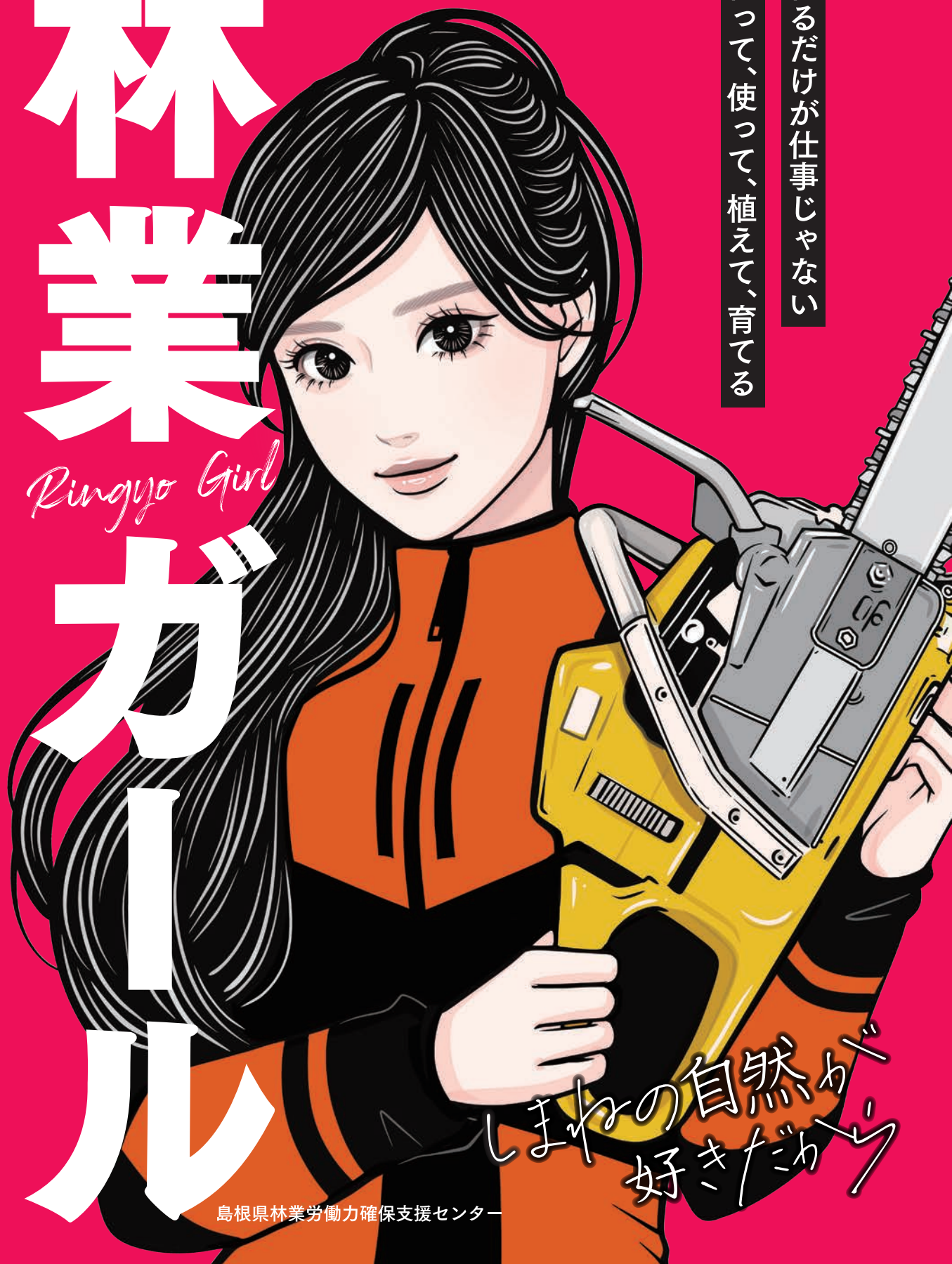
学校行事



農大祭

収穫祭(農大祭)が毎年7月にあります。林業科の場合は大田市の本校に行って出し物します。キノコ(乾燥シイタケ)を出したり、木工品を出したりと楽しいです。

林業 Ringyo Girl ガール



伐るだけが仕事じゃない
伐って、使って、植えて、育てる

しまねの自然が
好きだから



監修：島根県農林水産部林業課
発行：公益社団法人 島根県林業公社
(島根県林業労働力確保支援センター)

島根県松江市黒田町432番地1 島根県土地改良会館3F
TEL.0852-32-0253 FAX.0852-21-4375
URL:<https://woodjob-shimane.info/>
E-mail:shimane-roukakuc@forestry-shimane.or.jp



令和5年2月発行

島根県林業労働力確保支援センター